

เกณฑ์ในการประกวดดนตรีและการแสดงพื้นบ้าน
ถ้วยพระราชทานสมเด็จพระกนิษฐาธิราชเจ้า กรมสมเด็จพระเทพรัตนราชสุดาฯ สยามบรมราชกุมารี
พุทธศักราช ๒๕๖๓
“รวมศิลป์ แผ่นดินสยาม”

เทิดพระเกียรติสมเด็จพระกนิษฐาธิราชเจ้า กรมสมเด็จพระเทพรัตนราชสุดาฯ สยามบรมราชกุมารี
เนื่องในโอกาสวันคล้ายวันพระราชสมภพ ๒ เมษายน ๒๕๖๓

กรมส่งเสริมวัฒนธรรม กระทรวงวัฒนธรรม กำหนดจัดการประกวดดนตรีและการแสดงพื้นบ้าน ถ้วยพระราชทานสมเด็จพระกนิษฐาธิราชเจ้า กรมสมเด็จพระเทพรัตนราชสุดาฯ สยามบรมราชกุมารี พุทธศักราช ๒๕๖๓ แบ่งเป็น ๔ ภาค ตามรายละเอียด ดังนี้

๑. การประกวดรวมศิลป์พื้นบ้านภาคเหนือ

๑.๑ คุณสมบัติของผู้เข้าประกวด

๑.๑.๑ นักดนตรี นักร้อง และนักแสดง อายุไม่เกิน ๒๕ ปี ทั้งนี้ นับถึงวันที่ปิดรับสมัคร

๑.๑.๒ นักดนตรี นักร้อง และนักแสดง ต้องมีไม่ต่ำกว่า ๒๕ คน และไม่เกิน ๓๐ คน

๑.๒ วงดนตรี ประกอบด้วยเครื่องดนตรีที่แสดงถึงอัตลักษณ์วัฒนธรรมดนตรีของภาคเหนือ

๑.๓ ประเภทการแสดงที่ใช้ในการประกวด

๑.๓.๑ ผู้เข้าประกวดจะต้องสร้างสรรค์ชุดการแสดงและการบรรเลงโดยนำเอาการแสดงพื้นบ้านภาคเหนือ แบบ “บูรณศิลป์” มาเรียบเรียงให้มีความเชื่อมโยง กลมกลืน สัมพันธ์กันอย่างลงตัวที่บ่งบอกถึงอัตลักษณ์และวิถีชีวิต ความเชื่อ พิธีกรรม วรรณคดี/วรรณกรรม การท่องเที่ยว และการแสดงที่เป็นเอกลักษณ์ของภาคเหนือ สัมพันธ์กันอย่างลงตัวและต่อเนื่อง ทั้งนี้ต้องอยู่ในจารีตและไม่ผิดธรรมเนียมการปฏิบัติของการแสดงพื้นบ้านภาคเหนือของแต่ละชนิด

รอบคัดเลือก ประกอบด้วยการแสดงพื้นบ้านภาคเหนือ ดังนี้

๑. ดนตรี ให้เลือกเครื่องดนตรีที่เหมาะสมกับการแสดง ได้แก่ วงสะล้อ ซอ ซึง วงปี่จุมตอยยอฮอน กลองสะบัดชัย กลองหลวง กลองมิ่งคละ หรือวงดนตรีอื่นๆ ที่เป็นวงพื้นบ้านภาคเหนือ

๒. การฟ้อน ให้ใช้การฟ้อนที่สร้างสรรค์ ร้อยเรียงเชื่อมโยงโดยอาศัยนาฏศิลป์พื้นบ้านเช่น ฟ้อนเล็บ ฟ้อนเทียน ฟ้อนสาวไหม ฟ้อนกำยล่าย ฟ้อนโต ฟ้อนนกกิงกะหล่า ฟ้อนโต ฟ้อนดาบ ฟ้อนขันดอก ฟ้อนล้อ หรือฟ้อนพื้นเมืองตามลักษณะภูมิภาคตามวัฒนธรรมภาคเหนือแบบอื่นๆ ตามความเหมาะสม

๓. การขับร้องประกอบการแสดง โดยใช้ คำว จ้อย ซอ อ้อกะโลง หรืออื่นๆ

๔. การแสดงที่เป็นอัตลักษณ์และวิถีชีวิต ความเชื่อ พิธีกรรม วรรณคดี/วรรณกรรม การท่องเที่ยว ของภาคเหนือ โดยนำวัฒนธรรมดั้งเดิมมาบูรณาการให้เกิดการแสดงชุดใหม่

รอบชิงชนะเลิศ ประกอบด้วยการแสดงพื้นบ้านภาคเหนือ

๑. ให้คณะที่ผ่านการประกวดรอบคัดเลือกสามารถสร้างสรรค์ชุดการแสดงขึ้นมาใหม่ทั้งหมด หรือนำชุดการแสดงในรอบคัดเลือกมาผสมผสานกับการสร้างสรรค์โดยใช้องค์ประกอบในการประกวดรอบคัดเลือก

๒. บทร้องประกอบการแสดงมีเนื้อหาที่เกี่ยวกับการเทิดพระเกียรติสมเด็จพระกนิษฐาธิราชเจ้า กรมสมเด็จพระเทพรัตนราชสุดาฯ สยามบรมราชกุมารี และส่งเสริมวัฒนธรรมท้องถิ่น ให้ปรากฏช่วงใดช่วงหนึ่งของการแสดง

๓. การสร้างสรรค์ชุดการแสดงต้องสื่อให้เห็นถึงอัตลักษณ์ของการแสดงพื้นบ้านภาคเหนือ ได้อย่างเหมาะสมและลงตัว

๔. เวลาในการประกวด ใช้เวลาในการประกวด ๑๕ - ๓๐ นาที

๕. เกณฑ์การตัดสิน ๑๐๐ คะแนน แบ่งเป็น ๕ ส่วน ดังนี้

(๑) การขับร้อง	๒๐ คะแนน
(๒) นาฏศิลป์	๒๕ คะแนน
(๓) ดนตรี	๒๕ คะแนน
(๔) ความคิดสร้างสรรค์และความสอดคล้อง สัมพันธ์ของชุดการแสดง	๓๐ คะแนน

๖. ผลการตัดสินของคณะกรรมการถือเป็นที่สุด

๒. การประกวดรวมศิลป์พื้นบ้านภาคกลาง

๒.๑ คุณสมบัติผู้เข้าประกวด

๒.๑.๑ นักดนตรี นักร้อง และนักแสดง อายุไม่เกิน ๒๕ ปี นับถึงวันที่ปิดรับสมัคร

๒.๑.๒ นักดนตรี นักร้อง และนักแสดง ต้องมีจำนวนไม่ต่ำกว่า ๒๕ คน และไม่เกิน ๓๐ คน

๒.๒ วงดนตรี ประกอบด้วยเครื่องดนตรีที่แสดงถึงอัตลักษณ์วัฒนธรรมดนตรีพื้นบ้าน หรือวัฒนธรรม ดนตรีกลุ่มชาติพันธุ์ในเขตภาคกลาง

๒.๓ ประเภทการแสดงที่ใช้ในการประกวด

๒.๓.๑ ผู้เข้าประกวดจะต้องสร้างสรรค์รูปแบบการแสดงและการบรรเลง โดยนำเสนอในรูปแบบ “บูรณศิลป์” เรียงร้อยให้เชื่อมโยงกลมกลืน บ่งบอกถึงอัตลักษณ์ของภาคกลาง โดยเลือกนำเสนอเกี่ยวกับวิถีชีวิต ความเชื่อ/ พิธีกรรม/ วรรณคดี/วรรณกรรม/ การท่องเที่ยว และการแสดงที่เป็นเอกลักษณ์ของ ภาคกลาง

๒.๓.๒ องค์ประกอบของการแสดง ต้องประกอบด้วย ๓ ส่วน คือ การขับร้อง การรำ และการ บรรเลงดนตรี

๒.๓.๓ เครื่องดนตรี ต้องใช้เครื่องดนตรีพื้นบ้านบรรเลงสด ไม่อนุญาตให้ใช้เครื่องดนตรีไฟฟ้า ทุกชนิด

๒.๓.๔ บทร้องประกอบการแสดงต้องมีเนื้อหาที่เกี่ยวกับการเทิดพระเกียรติสมเด็จพระกนิษฐาธิราชเจ้า กรมสมเด็จพระเทพรัตนราชสุดาฯ สยามบรมราชกุมารี และส่งเสริมวัฒนธรรมท้องถิ่น ให้ปรากฏในช่วงใดช่วงหนึ่งของการแสดงตามความเหมาะสม

รอบคัดเลือก ประกอบด้วยการแสดงพื้นบ้านภาคกลาง ดังนี้

๑. ดนตรี ให้เลือกเครื่องดนตรีที่เหมาะสมกับการแสดง เช่น กลองยาว แตรวง วงปี่พาทย์ เครื่องสาย หรือดนตรีพื้นบ้านกลุ่มชาติพันธุ์ในเขตภาคกลางอื่นๆ

๒. การขับร้องให้เลือกเพลงประกอบการแสดง ได้แก่ เพลงไทยเดิม ขับเสภา เพลงพื้นบ้าน ต่างๆ หรือเพลงของกลุ่มชาติพันธุ์ในเขตภาคกลาง

๓. การรำ ระบุว่า ประกอบการแสดง ให้เลือกจากการรำ ระบุว่า ที่แสดงถึงอัตลักษณ์วัฒนธรรม พื้นบ้าน หรือกลุ่มชาติพันธุ์ภาคกลาง

รอบชิงชนะเลิศ ประกอบด้วยการแสดงพื้นบ้านภาคกลาง

ให้คณะที่ผ่านการประกวดรอบคัดเลือกสามารถเลือกรูปแบบการแสดงเดิม หรือปรับปรุงการแสดงให้มีความสมบูรณ์ยิ่งขึ้น

๒.๔ บทร้องประกอบการแสดง ต้องมีเนื้อหาเกี่ยวกับการเทิดพระเกียรติสมเด็จพระกนิษฐาธิราชเจ้า กรมสมเด็จพระเทพรัตนราชสุดาฯ สยามบรมราชกุมารี และส่งเสริมวัฒนธรรมท้องถิ่น ให้ปรากฏในช่วงใด ช่วงหนึ่งของการแสดง

๒.๕ การสร้างสรรค์ชุดการแสดง ต้องสื่อให้เห็นถึงอัตลักษณ์ของการแสดงพื้นบ้านภาคกลางได้อย่างสมบูรณ์

๒.๖ เวลาในการประกวด ใช้เวลาในการประกวด ๑๕ - ๒๕ นาที

๒.๗ เกณฑ์การตัดสิน

๒.๗.๑ คณะกรรมการตัดสินจะพิจารณาให้คะแนน ดังนี้

(๑) กลวิธีนำเสนอ (การออกแบบการแสดง การร้อยเรื่อง ความเชื่อมโยงขององค์ประกอบการแสดง ความเหมาะสมของการแต่งกาย อุปกรณ์ และอื่นๆ) ๔๐ คะแนน

(๒) การร้อง (บทประพันธ์ น้ำเสียง กลวิธีการขับร้อง อักขระ สีลาและอารมณ์)

๒๐ คะแนน

(๓) การรำ (การออกแบบท่ารำ การเรียงร้อยท่ารำ ความเหมาะสมและลีลาอารมณ์)

๒๐ คะแนน

(๔) การทำเพลง (จังหวะ ทำนอง การเรียบเรียงเสียงผสม และคุณภาพของเสียง ซึ่งมีความถูกต้องและกลมกลืน) ๒๐ คะแนน

๒.๘ ผลการตัดสินของคณะกรรมการถือเป็นที่สุด

๓. การประกวดรวมศิลป์พื้นบ้านภาคตะวันออกเฉียงเหนือ

๓.๑ คุณสมบัติผู้เข้าประกวด

๓.๑.๑ นักดนตรี นักร้อง และนักแสดง อายุไม่เกิน ๒๒ ปี ทั้งนี้นับถึงวันที่ปิดรับสมัคร

๓.๑.๒ นักดนตรี นักร้อง และนักแสดง ไม่น้อยกว่า ๒๕ คน แต่ไม่เกิน ๓๐ คน

๓.๒ วงดนตรี ประกอบด้วยเครื่องดนตรี นักดนตรี นักร้องและนักแสดง ดังนี้

๓.๒.๑ ดนตรีพื้นบ้านอีสาน ๑ วง ต้องประกอบด้วยเครื่องดนตรี นักดนตรี นักร้อง นักแสดง นำเสนอ ให้สอดคล้องกับรูปแบบการแสดงพื้นบ้านอีสาน เช่น วงโปงลาง วงกันตรึม วงมโหรีโคราช วงพิณ แคน ซอ วงกลองยาวอีสาน วงดนตรีท้องถิ่นอีสานอื่นๆ

๓.๒.๒ เครื่องดนตรีที่ใช้ในการประกวดทุกชนิด ห้ามใช้เครื่องช่วยแต่งเสียง และบังคับให้ใช้ตู้แอมป์พิณเบส ตู้แอมป์พิณไฟฟ้า ที่ผู้จัดการประกวดจัดไว้ให้เท่านั้น

๓.๓ ประเภทการแสดงที่ใช้ในการประกวด

๓.๓.๑ ชุดการแสดงเปิดวง

เพื่อแสดงถึงสุดยอดในการบรรเลง โดยจะพิจารณาให้คะแนนจากสิ่งเหล่านี้ เช่น ความโดดเด่นของลายดนตรี เนื้อหาของลายดนตรี ฝีมือหรือความสามารถของผู้บรรเลง เทคนิคและรูปแบบการแสดงในการนำเสนอของวง เป็นต้น

๓.๓.๒ วิถีชีวิตคนอีสาน

การแสดงดนตรีและการขับร้องประกอบเรื่องราววิถีชีวิตคนอีสาน โดยใช้การขับร้อง เช่น ลำทางสั้น ลำทางยาว ลำเต้ย ลำเดิน ลำเพลิน ลำแพน ลำพวน ลำภูไท ลำตั้งหวาย ลำสีทันดร ลำไทรเลย ลำคอนสวรรค์ กันตรึม เจริญเบริน ลีเกเขมร เพลงโคราช เพลงกล่อมลูก การสวด แห่ ลำนำ สรภัญญะ หรือ การแสดงของภาคตะวันออกเฉียงเหนือชุดอื่นๆ

๓.๓.๓ การบรรเลงดนตรีประกอบการขับร้องทำนองอีสาน

การบรรเลงดนตรีประกอบการขับร้องทำนองอีสาน โดยมีเนื้อหาและการแสดง ประกอบ เพื่อเป็นการส่งเสริมการท่องเที่ยวทางวัฒนธรรมต่างๆ ที่มีอยู่ในภาคอีสาน โดยการประพันธ์คำร้อง ขึ้นใหม่และใช้ประกอบการขับร้อง ตามข้อ ๓.๓.๒

๓.๓.๔ การแสดงเทิดพระเกียรติ

ดนตรีและการแสดงประกอบการขับร้องที่มีเนื้อร้องและเนื้อหาเทิดพระเกียรติ สมเด็จพระกนิษฐาธิราชเจ้า กรมสมเด็จพระเทพรัตนราชสุดาฯ สยามบรมราชกุมารี โดยสามารถนำดนตรีการแสดงของกลุ่มชาติพันธุ์ภาคตะวันออกเฉียงเหนือนำเสนอสร้างสรรค์เป็นการแสดงเทิดพระเกียรติ

๓.๔ เวลาในการประกวด ใช้เวลาในการประกวด ๒๕ - ๓๐ นาที

๓.๕ เกณฑ์การตัดสิน

๓.๕.๑ คณะกรรมการตัดสินจะพิจารณาให้คะแนน รวม ๑๐๐ คะแนน จากการร้อยเรียงให้เกิดความเชื่อมโยง กลมกลืน สัมพันธ์กันอย่างลงตัว

(๑) ดนตรี	๓๕ คะแนน
(๒) การแสดง	๓๕ คะแนน
(๓) การขับร้องและเนื้อหา	๒๐ คะแนน
(๔) อุปกรณ์ประกอบการแสดง	๑๐ คะแนน

๓.๕.๒ หากมีข้อสงสัยต้องการประท้วงหรือคัดค้านผลการตัดสินให้ดำเนินการยื่นต่อ คณะกรรมการในการดำเนินการประกวด ภายใน ๓๐ นาที หลังจากที่ทำการแสดงจบลงในแต่ละวง ผลการตัดสินของคณะกรรมการถือเป็นที่สุด

๔. การประกวดรวมศิลป์พื้นบ้านภาคใต้

๔.๑ คุณสมบัติผู้เข้าประกวด

๔.๑.๑ นักดนตรี นักร้อง และนักแสดง อายุไม่เกิน ๒๕ ปี ทั้งนี้นับถึงวันที่ปิดรับสมัคร

๔.๑.๒ ผู้เข้าประกวดต้องมีสัญชาติไทย

๔.๑.๓ นักดนตรี นักร้อง และนักแสดง รวมทั้งสิ้นไม่น้อยกว่า ๒๕ คน และไม่เกิน ๓๐ คน

๔.๒ วงดนตรี ประกอบด้วยเครื่องดนตรีที่แสดงถึงอัตลักษณ์วัฒนธรรมดนตรีของภาคใต้ (ไม่ใช่เครื่องดนตรีไฟฟ้า) โดยการประสมวงตามความเหมาะสม

๔.๓ ประเภทการแสดงที่ใช้ในการประกวด

ผู้เข้าประกวดจะต้องสร้างสรรค์รูปแบบชุดการแสดงและการบรรเลงขึ้นใหม่ โดยนำเอาการแสดงพื้นบ้านภาคใต้ แบบ “บูรณศิลป์” มากำหนดแนวคิดเรื่องใดเรื่องหนึ่ง เช่น วิถีชีวิต ความเชื่อ ประเพณี พิธีกรรม หรือรวมกัน ที่เป็นเอกลักษณ์ของภาคใต้ ให้มีความเชื่อมโยง กลมกลืน สัมพันธ์กันอย่างลงตัวและเหมาะสม

รอบคัดเลือก ประกอบด้วยการแสดงพื้นบ้านภาคใต้ จำนวน ๔ ประเภท ดังนี้

๑) โนรา

๒) ร่องเง็ง

๓) เลือกการแสดงพื้นบ้านภาคใต้ จำนวน ๒ ประเภท จากการแสดงต่อไปนี้

๓.๑ ดิเกอร์ฮูลู

๓.๒ ซัมเป็ง

๓.๓ สิลละ

๓.๔ ตารีกีปัส

๓.๕ ลีเกปา

๓.๖ รำกริช

๓.๗ หนังกะลุง

๓.๘ มะโย่ง

๓.๙ ดาระ

๓.๑๐ เพลงพื้นบ้านภาคใต้ ประเภทอื่นๆ เช่น เพลงบอก เพลงเรือ เพลงนา

เพลงกล่อมเด็ก เพลงตันหยง เป็นต้น

รอบชิงชนะเลิศ ประกอบด้วยการแสดงพื้นบ้านภาคใต้ จำนวน ๕ ประเภท ดังนี้

๑) โนรา

๒) ร่องเง็ง

๓) เลือกการแสดงพื้นบ้านภาคใต้ จำนวน ๓ ประเภท จากการแสดงต่อไปนี้

๓.๑ ดิเกอร์ฮูลู

๓.๒ ซัมเป็ง

๓.๓ สิลละ

๓.๔ ตารีกีปัส

๓.๕ ลีเกปา

๓.๖ รำกริช

๓.๗ หนังกะลุง

๓.๘ มะโย่ง

๓.๙ ดาระ

๓.๑๐ เพลงพื้นบ้านภาคใต้ ประเภทอื่นๆ เช่น เพลงบอก เพลงเรือ เพลงนา

เพลงกล่อมเด็ก เพลงตันหยง เป็นต้น

๔.๓.๒ บทร้องประกอบการแสดงมีเนื้อหาที่เกี่ยวกับการเทิดพระเกียรติสมเด็จพระกนิษฐาธิราชเจ้า สมเด็จพระเทพรัตนราชสุดาฯ สยามบรมราชกุมารี และส่งเสริมวัฒนธรรมพื้นบ้านภาคใต้ ให้ปรากฏช่วงใดช่วงหนึ่งของการแสดง

๔.๓.๓ บทร้อง และทำรำประกอบการแสดง ให้ประพันธ์เนื้อร้องและร้อยเรียงกระบวนทำรำขึ้นใหม่ โดยไม่คัดลอกผลงานสร้างสรรค์ของผู้อื่น

๔.๔ เวลาในการประกวด ใช้เวลาไม่น้อยกว่า ๒๐ นาที และไม่เกิน ๒๕ นาที

๔.๕ เกณฑ์การตัดสิน

๔.๕.๑ คณะกรรมการตัดสินจะพิจารณาให้คะแนน ๑๐๐ คะแนน ดังนี้

- (๑) การแสดง พิจารณาจากแนวคิด ท่าท่า ทำเดินที่สอดคล้องกับเนื้อหา และองค์ประกอบการแสดง ๓๐ คะแนน
 - (๒) ดนตรี พิจารณาจากการบรรเลง ทำนอง จังหวะ ความไพเราะ ความถูกต้อง ความกลมกลืน ๒๐ คะแนน
 - (๓) บทร้อง พิจารณาจากเนื้อหาที่เกี่ยวกับการเทิดพระเกียรติสมเด็จพระเทพรัตนราชสุดาฯ สยามบรมราชกุมารี และส่งเสริมวัฒนธรรมพื้นบ้านภาคใต้ มีความถูกต้องตามฉันทลักษณ์ของการแสดงพื้นบ้านแต่ละประเภท ๑๐ คะแนน
 - (๔) ชุดการแสดงเรียงร้อยให้เชื่อมโยง กลมกลืน สัมพันธ์กันอย่างลงตัว ๒๐ คะแนน
 - (๕) การแต่งกายและอุปกรณ์ประกอบการแสดง ๑๐ คะแนน
 - (๖) ภาพรวมของการแสดงเกิดสุนทรียภาพและความประทับใจ ๑๐ คะแนน
- ๔.๕.๒ ผลการตัดสินของคณะกรรมการถือเป็นที่สุด

๕. วิธีการประกวด

๕.๑ รายละเอียดเกณฑ์การประกวดและใบสมัคร สามารถดาวน์โหลดได้ที่ <http://www.culture.go.th> หรือติดต่อขอรับรายละเอียดเกณฑ์การประกวดและใบสมัครได้ที่กลุ่มสืบสานวัฒนธรรม กรมส่งเสริมวัฒนธรรม เลขที่ ๑๔ ถนนเทียมร่วมมิตร เขตห้วยขวาง กรุงเทพมหานคร ๑๐๓๑๐ โทรศัพท์ ๐ ๒๒๔๗ ๐๐๑๓ ต่อ ๑๒๑๒ - ๑๒๒๒ โทรสาร ๐ ๒๒๔๘ ๕๘๓๘ ตามวัน เวลาราชการ ตั้งแต่บัดนี้เป็นต้นไป

๕.๒ ให้คณะที่มีความประสงค์จะสมัครเข้าร่วมประกวด เขียนใบสมัครตามที่กรมส่งเสริมวัฒนธรรม กำหนด และส่งใบสมัครไปที่กลุ่มสืบสานวัฒนธรรม กรมส่งเสริมวัฒนธรรม เลขที่ ๑๔ ถนนเทียมร่วมมิตร เขตห้วยขวาง กรุงเทพมหานคร ๑๐๓๑๐ ภายในวันที่ ๗ กุมภาพันธ์ ๒๕๖๓ พร้อมแนบเอกสารดังนี้

- ๑) สำเนาบัตรประจำตัวประชาชน ของผู้แสดงจริงและผู้แสดงสำรองพร้อมรับรองสำเนาถูกต้อง โดยให้สมัครได้คนละ ๑ คณะ ต่อ ๑ ประเภท เท่านั้น
- ๒) เอกสารแนะนำวง จำนวน ๑๐ ชุด
- ๓) รายละเอียดการแสดง ชื่อเพลง เนื้อร้องที่กำหนดให้ประพันธ์ขึ้นใหม่ จำนวน ๑๐ ชุด พร้อมระบุชื่อผู้ประพันธ์ และ วัน เวลา ที่ประพันธ์เนื้อร้อง

๕.๓ ในการสมัครเข้าร่วมประกวด จะสมัครด้วยตนเองหรือทางไปรษณีย์ก็ได้ กรณีที่ส่งทางไปรษณีย์ จะถือว่าวันที่ประทับตรา ณ ที่ทำการไปรษณีย์ต้นทางเป็นสำคัญ

๕.๔ ผู้สมัครเข้าประกวดทุกประเภทต้องเตรียมเครื่องดนตรีไปเอง

๕.๕ ผู้สมัครเข้าประกวดทุกประเภทต้องแต่งกายตามที่กำหนดในเกณฑ์การประกวดของแต่ละประเภท

๕.๖ การประกวดแต่ละภาคกรมส่งเสริมวัฒนธรรม โดยคณะกรรมการจะดำเนินการประกวดภาคละ ๓ ขั้นตอน ดังนี้

- ๑) คัดเลือกจากรายละเอียดแนวความคิด องค์ประกอบการแสดง หรือโครงเรื่องการแสดง รวมทั้งตัวอย่างการแสดงในรูปแบบต่างๆ เช่น คลิป ลิงค์ หรือซีดีการซ้อมการ โดยจะคัดเลือกให้เหลือภาคละ จำนวน ๑๐ คณะ

๒) คณะที่ผ่านการคัดเลือกภาคละ ๑๐ คณะ จะต้องทำการแสดงต่อหน้าคณะกรรมการเพื่อคัดเลือกเข้าสู่รอบชิงชนะเลิศภาคละจำนวน ๓ คณะ ตามวัน เวลา และสถานที่ที่กรมส่งเสริมวัฒนธรรมกำหนด

๓) ให้คณะที่ผ่านการคัดเลือกประเภทละ ๓ คณะ จะต้องแสดงต่อหน้ากรรมการในรอบชิงชนะเลิศ ตามวัน เวลา และสถานที่ที่กรมส่งเสริมวัฒนธรรมกำหนด

๖. การประกาศผลและมอบรางวัลการประกวด

๖.๑ กรมส่งเสริมวัฒนธรรมจะประกาศผลการคัดเลือกจากรายละเอียดแนวความคิด องค์กรประกอบ การแสดง หรือโครงเรื่องการแสดง รวมทั้งตัวอย่างการแสดงในรูปแบบต่างๆ เช่น คลิป ลิงค์ หรือซีดีการแสดง ภาคละ ๑๐ คณะ ภายในวันที่ ๒๔ มกราคม ๒๕๖๓

๖.๒ กรมส่งเสริมวัฒนธรรมจะประกาศผลการประกวดรอบคัดเลือกในวันที่จัดประกวดของแต่ละภาค

๖.๓ กรมส่งเสริมวัฒนธรรมจะประกาศผลการประกวดรอบชิงชนะเลิศและมอบรางวัลในวันที่จัดประกวดรอบชิงชนะเลิศ

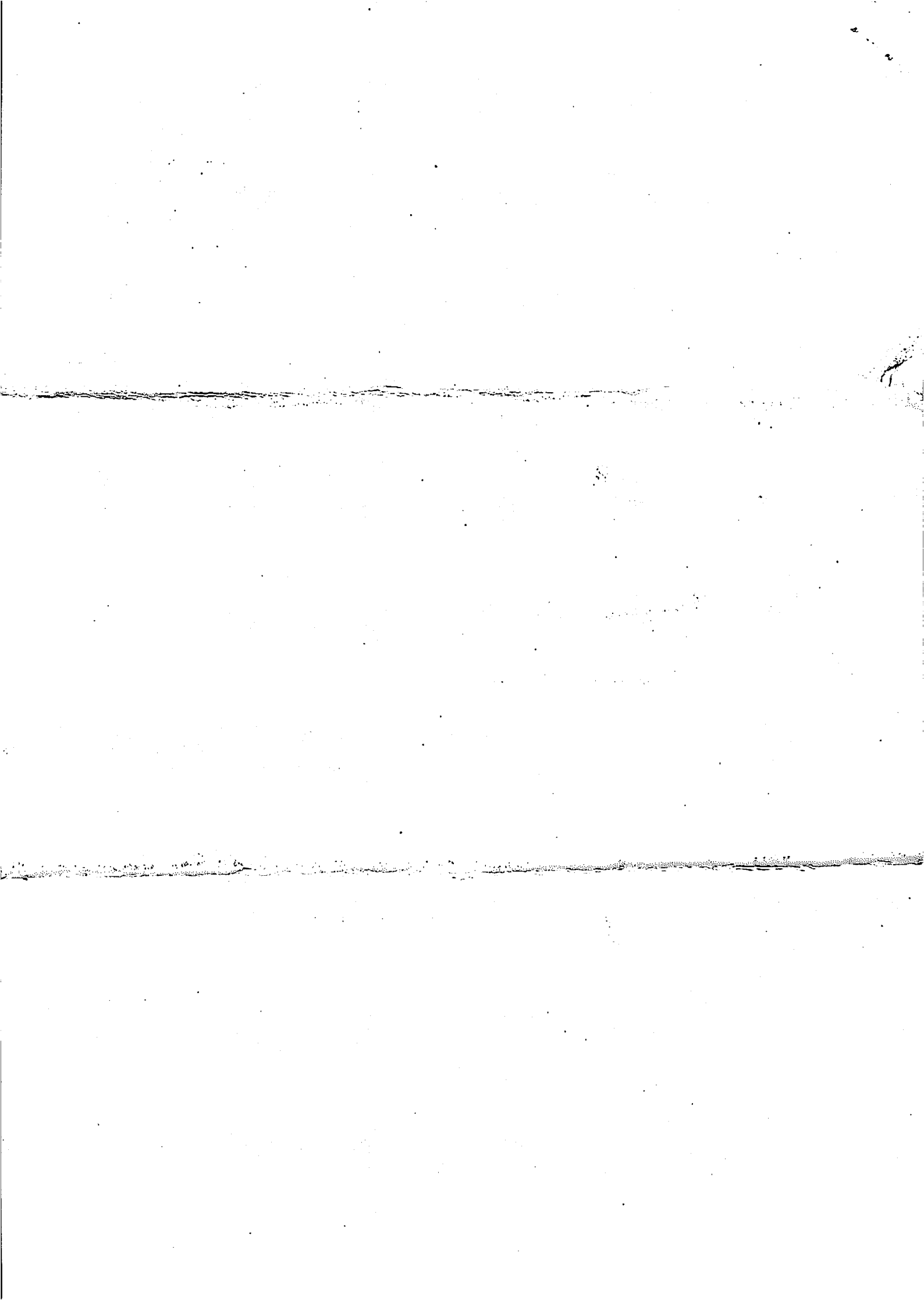
๗. วัน เวลา และสถานที่การประกวดรอบคัดเลือก

ประเภท	วันที่จัดประกวด	สถานที่จัดประกวด
รวมศิลป์พื้นบ้านภาคเหนือ	๑๓ กุมภาพันธ์ ๒๕๖๓	จังหวัดเชียงใหม่
รวมศิลป์พื้นบ้านภาคใต้	๑๖ กุมภาพันธ์ ๒๕๖๓	จังหวัดสงขลา
รวมศิลป์พื้นบ้านภาคกลาง	๒๖ กุมภาพันธ์ ๒๕๖๓	จังหวัดชลบุรี
รวมศิลป์พื้นบ้านภาคตะวันออกเฉียงเหนือ	๔ มีนาคม ๒๕๖๓	จังหวัดบุรีรัมย์

๘. วัน เวลา และสถานที่การประกวดรอบชิงชนะเลิศ

กรมส่งเสริมวัฒนธรรมจะจัดประกวดรอบชิงชนะเลิศทุกภาคและพิธีมอบรางวัล ในวันที่ ๒ เมษายน ๒๕๖๓ ณ กรุงเทพมหานคร

.....





ใบสมัคร

การประกวดดนตรีและการแสดงพื้นบ้าน

ด้วยพระราชทานสมเด็จพระกนิษฐาธิราชเจ้า กรมสมเด็จพระเทพรัตนราชสุดาฯ สยามบรมราชกุมารี
พุทธศักราช ๒๕๖๓

“รวมศิลป์ แผ่นดินสยาม”

เทิดพระเกียรติสมเด็จพระกนิษฐาธิราชเจ้า กรมสมเด็จพระเทพรัตนราชสุดาฯ สยามบรมราชกุมารี
เนื่องในโอกาสวันคล้ายวันพระราชสมภพ ๒ เมษายน ๒๕๖๓

๑. ประเภทที่ประกวด

- รวมศิลป์พื้นบ้านภาคเหนือ รวมศิลป์พื้นบ้านภาคกลาง
 รวมศิลป์พื้นบ้านภาคตะวันออกเฉียงเหนือ รวมศิลป์พื้นบ้านภาคใต้

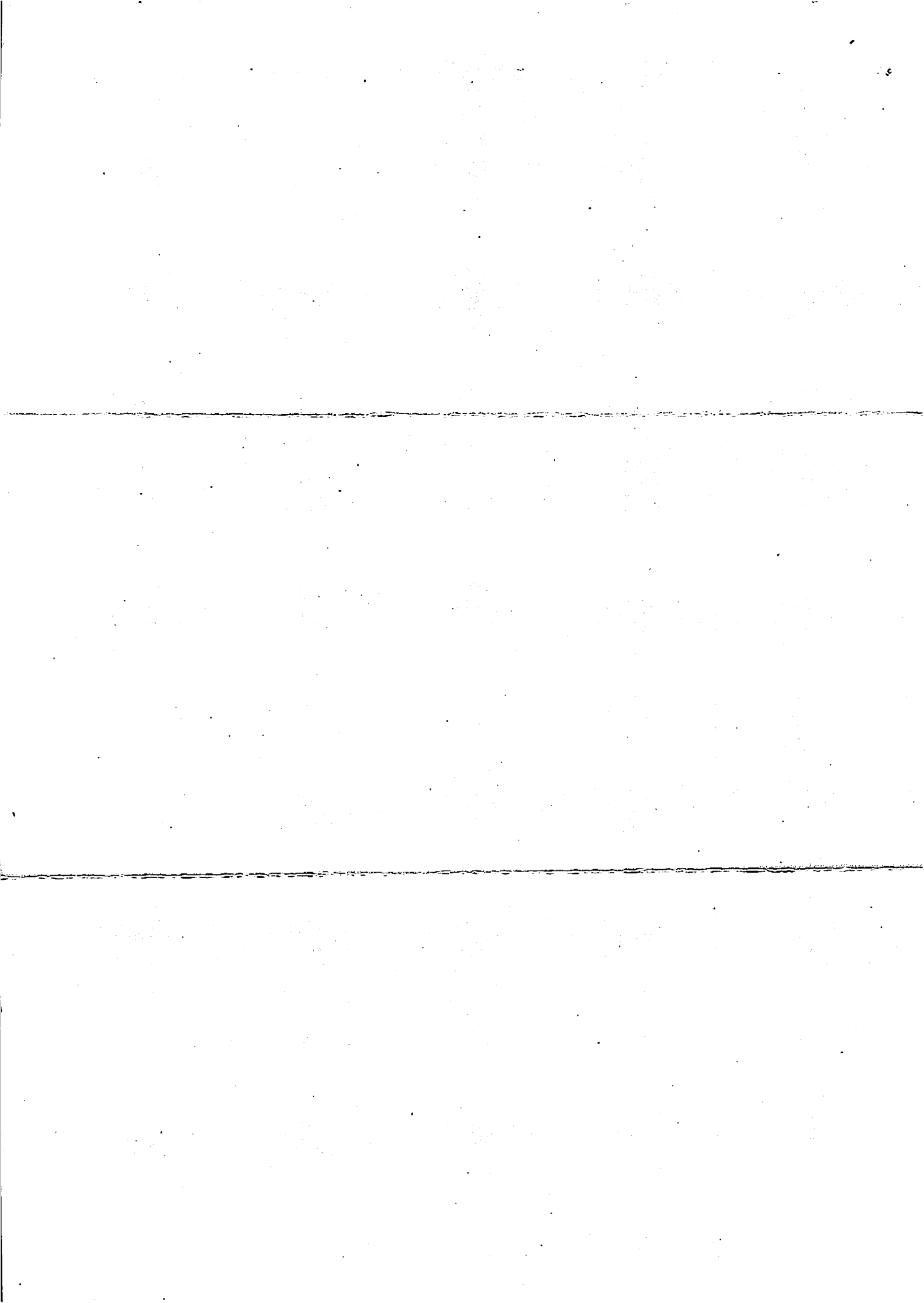
๒. ชื่อคณะ.....
ที่อยู่.....

๓. ชื่อผู้ฝึกสอน
หมายเลขโทรศัพท์.....

๔. ชื่อหัวหน้าคณะ.....
หมายเลขโทรศัพท์.....

๕. ชื่อ - นามสกุล และหน้าที่ความรับผิดชอบของผู้ร่วมคณะ ทั้งผู้เล่นจริงและผู้เล่นสำรอง

- | | |
|------------|-----------------|
| ๕.๑ | ทำหน้าที่ |
| ๕.๒ | ทำหน้าที่ |
| ๕.๓ | ทำหน้าที่ |
| ๕.๔ | ทำหน้าที่ |
| ๕.๕ | ทำหน้าที่ |
| ๕.๖ | ทำหน้าที่ |
| ๕.๗ | ทำหน้าที่ |
| ๕.๘ | ทำหน้าที่ |
| ๕.๙ | ทำหน้าที่ |
| ๕.๑๐ | ทำหน้าที่ |
| ๕.๑๑ | ทำหน้าที่ |
| ๕.๑๒ | ทำหน้าที่ |
| ๕.๑๓ | ทำหน้าที่ |
| ๕.๑๔ | ทำหน้าที่ |
| ๕.๑๕ | ทำหน้าที่ |
| ๕.๑๖ | ทำหน้าที่ |
| ๕.๑๗ | ทำหน้าที่ |



๕.๑๘	ทำหน้าที่
๕.๑๙	ทำหน้าที่
๕.๒๐	ทำหน้าที่
๕.๒๑	ทำหน้าที่
๕.๒๒	ทำหน้าที่
๕.๒๓	ทำหน้าที่
๕.๒๔	ทำหน้าที่
๕.๒๕	ทำหน้าที่
๕.๒๖	ทำหน้าที่
๕.๒๗	ทำหน้าที่
๕.๒๘	ทำหน้าที่
๕.๒๙	ทำหน้าที่
๕.๓๐	ทำหน้าที่

๖. สำเนาบัตรประชาชนของผู้เล่นจริงและผู้เล่นสำรอง พร้อมรับรองสำเนาถูกต้องคนละ ๑ ฉบับ โดยสมัครได้คนละ ๑ คนละ ต่อ ๑ ประเภท เท่านั้น

๗. เอกสารแนะนำคณะ จำนวน ๑๐ ชุด

๘. รายละเอียดการแสดง ชื่อเพลง เนื้อร้องที่กำหนดให้ประพันธ์ขึ้นใหม่ จำนวน ๑๐ ชุด พร้อมระบุ ผู้ประพันธ์ และ วัน เวลา ที่ประพันธ์เนื้อร้อง

.....

.....

.....

.....

.....

.....

.....

.....

.....

.....

กรุณาส่งใบสมัคร
สถานที่ส่งใบสมัคร

ภายในวันที่ ๗ กุมภาพันธ์ ๒๕๖๓
กลุ่มสืบสานวัฒนธรรม กรมส่งเสริมวัฒนธรรม
เลขที่ ๑๔ ถนนเทียมร่วมมิตร แขวงห้วยขวาง
เขตห้วยขวาง กรุงเทพมหานคร ๑๐๓๑๐
โทรสาร ๐ ๒๒๔๘ ๕๘๓๘
หรือจัดส่งทางอีเมลล์ : dance.stv2@outlook.com

ลงชื่อ

(.....)

ตำแหน่ง ผู้ควบคุม/หัวหน้าคณะ
วันที่